

სახელმწიფო და კერძო უნივერსიტეტების სტუდენტთა დროის მენეჯმენტის შედარებითი ანალიზი

COMPARATIVE ANALYSIS OF STUDENTS TIME MANAGEMENT AT STATE AND PRIVATE UNIVERSITIES

ნატალია ხარაძე,

ეკონომიკის დოქტორი, ივანე ჯავახიშვილის სახელობის თბილისის სახელმწიფო უნივერსიტეტის ასოცირებული პროფესორი, საქართველო, თბილისი

დავით დუგლაძე,

საქართველოს ტექნიკური უნივერსიტეტის დოქტორანტი საქართველო, თბილისი

დაა ფირცხალაიშვილი,

ივანე ჯავახიშვილის სახელობის თბილისის სახელმწიფო უნივერსიტეტის დოქტორანტი საქართველო, თბილისი

NATALIA KHARADZE,

PhD in Economics, Manager of HPML, Professor of TSU, Georgia, Tbilisi

DAVIT DUGLADZE,

PhD Student of GTU, Georgia, Tbilisi

DEA PIRTSKHALAISHVILI,

PhD Student of TSU, Georgia, Tbilisi

ანოტაცია

დროის მენეჯმენტის კვლევა აქტუალური საკითხია ნებისმიერ სფეროში. ადამიანთა უმრავლესობას ანუხებს დროის უკმარისობის პრობლემა და მიზეზებს ხშირ შემთხვევაში თავად დროის ბუნებაში ხედავენ და არა საკუთარ თავში. კვლევების შედეგად კი ნათლად იკვეთება მიზეზები, რომლის გამოც ადამიანები დროის რესურსების სიმცირეს განიცდიან. ჩვენი კვლევის ობიექტი სხვადასხვა უნივერსიტეტების სტუდენტები იყვნენ. დროის რესურსების განაწილებაში გამოიკვეთა მთავარი დროის მტაცებლები, რომლებიც ხელს უშლიდნენ რესპოდენტებს მოეხდინათ დაგეგმილი თუ აუცილებელი საქმიანობების დროში ჩატევა.

კვლევის პროცესში ჩამოვყალიბეთ რამოდენიმე პიპოთეზა და დაგვადგინეთ გარკვეული ფაქტორების კავშირები.

კვლევის შედეგების ანალიზის შედეგად მიღებული რეკომენდაციები დაეხმარება ახალგაზრდა შრომით რესურსს მოახდინონ შრომის სწორი ორგანიზაცია, ასევე საშუალებას აძლევს ადმინისტრაციას გაითვალისწინოს რეკომენდაციები და ხელი შეუწყოს სტუდენტებს დროის დანაკარგების შემცირებაში.

ნაშრომში გაერთიანებულია ორი ფუნდამენტალური კვლევა. პირველი მოიცავს სახელმწიფო უნივერსიტეტების სტუდენტებს, სადაც რესპოდენტთა რაოდენობა იყო 523 და მეორე კვლევა მოიცავს კერძო უნივერსიტეტების დროის მენეჯმენტს - რესპოდენტთა რაოდენობა შეადგენდა 520-ს. ორივე კვლევა ჩატარდა ერთი და იგივე მეთოდოლოგიით. იგი

ეყრდნობოდა ანკეტურ გამოკვლევას და მონაცემები დამუშავდა შპშ პროგრამაში. ნაშრომში სწორედ ამ ორი კვლევის შედეგების გაერთიანების საფუძველზე გამოიკვეთა ერთი და იგივე სფეროს რესპოდენტების დამახასიათებელი ქცევები, როდესაც ისინი სხვადასხვა საკუთრების ფორმას წარმოადგენენ, კერძოდ- სახელმწიფო და კერძო სექტორს

საკვანძო სიტყვები: დროის მართვა, სტუდენტები, თავისუფალი დრო. დროის დაგეგმვა, დროის მტაცებლები, კერძო და სახელმწიფო უნივერსიტეტი.

ABSTRACT

time management has significant impact on the personal development abilities not only in current period, but throughout the life. Time management characteristics directly or indirectly show us, to what extent student are able to control their own development and balance the life. Do they comprehend short-term, long-term goals and plans, or not? The paper unites two fundamental research. The first includes the students of state universities where the number of respondents were 523 and the second survey included the time management of private universities - the number of correspondents - 520. Both studies were conducted with the same methodology. It was based on a survey and data was processed in the SPSS program.

Keywords: Time management, Students, Leisure time, Time planning, "Time stealers", Private and State university.

შესავალი

დროის მენეჯმენტის პრობლემა, რომ თითოეული ადამიანის შრომის მწარმოებლურობაზე ახდენს გავლენას, ამას თავად რესპოდენტები აღიარებენ. ივანე ჯავახიშვილის სახელობის თსუ-ის ეკონომიკისა და ბიზნესის ფაკულტეტზე არსებულმა ადამიანისეული პოტენციალის მართვის ლაბორატორიამ მოახდინა სახელმწიფო უნივერსიტეტის სტუდენტების დროის მენეჯმენტის ანალიზი. არსებულ საკითხებზე გამოქვეყნდა არაერთი პუბლიკაცია, როგორც ადგილობრივ ასევე საერთაშორისო ჟურნალებში. თიმე ანაგემენტი ეცულიარტიეს ასედ ონ ენდერ (Kharadze, Natalia; Gulua, Ekaterine, 2017) ; Impact of Time Management on Personal Development of Master’s Degree Students (Ekaterine, Gulua; Natalia, Kharadze, 2017) Free-Time Management among Master’s Degree Students of Georgia (Kharadze, Natalia; Gulua, Ekaterine; Duglaze, Davit, 2017) ; Time Management Peculiarities of Shota Rustaveli State University MA Students (Kharadze, Natalia; Gulua, Ekaterine, 2017) Self Management Peculiarities of Master’s Students in Georgia (Kharadze, Natalia; Gulua, Ekaterine, 2016). „დროის მენეჯმენტის გამოწვევები ახალგაზრდა მეცნიერებში “Time management issues for young Master „ (kharadze, Natalia; Dugladze, Davit, 2017)

არანაკლებ საინტერესოა ტექნიკური უნივერსიტეტის ეგიდით ჩატარებული კვლევა, რომელიც მოიცავდა საქართველოს კერძო უნივერსიტეტების სტუდენტთა დროის მენეჯმენტს. არსებულ კვლევაზე დაიბეჭდა ნაშრომი **კერძო უნივერსიტეტის სტუდენტების დროის მენეჯმენტი** (KHARADZE & DUGLADZE, 2018) (ხარაძე & დუგლაძე, 2018) რომელიც ზოგად ანალიზს მოიცავდა.

მნიშვნელოვანია თითოეული სექტორის უნივერსიტეტებმა მოახდინონ საკუთარი გამოცდილებების გაზიარება.სწორი დროის მენეჯმენტი უზრუნველყოფს პერსონალის სწორ განვითარებას (Kharadze & Gulua, 2018); (Gulua, Ekaterine; Kharadze, Natalia, 2018) რაც კარგად ჩანს ჩვენს ნაშრომებში „Personal Development Peculiarities on Gender Perspective in Georgia“ და „ Employed Students’ Development Challenges in Georgia“. სწორად განვითარებული კადრი უზრუნველყოფს მაღალეფექტიანი შრომითი რესურსის შექმნას, რაც ორგანიზაციაში მაღალი ორგანიზაციული კულტურის ჩამოყალიბებას უწყობს ხელს. (Gulua, Ekaterine; Kharadze, Natalia, 2018) **Organization Culture Management Challenges.** (Gulua, Ekaterine; Kharadze, Natalia, 2014). **Knowledge-Based Organizational Culture Development**

Challenges in Small and Medium Sized Enterprises of Post-Soviet Georgia” (ნიკვაშვილი, ორგანიზაციული კულტურა როგორც სამეურნეო პრაქტიკის განუყოფელი ნაწილი, 20017) და რაც მთავარია ამცირებს ორგანიზაციაში კონფლიქტურ სიტუაციებს (Gulua, Ekaterine; Kharadze, Natalia, 2018) **Organization Culture Management Challenges ორგანიზაციაში კონფლიქტების რეგულირების ჰუმანური მეთოდები** (ნიკვაშვილი, 2012) და **კონფლიქტის გადაჭრის თანამედროვე მექანიზმები** (Paresashvili, Nino; Maisuradze, Teona, 2017) **ხელს უწყობს პიროვნების პირადი შრომის სწორ ორგანიზაციას ასევე კონსტრუქციული ქცევის ჩამოყალიბებას** (ნიკვაშვილი, კონსტრუქციული ქცევის სტიმულირება კონფლიქტურ სიტუაციაში, 2016) და ორგანიზაციული ფაქტორები, რომლებიც გავლენას ახდენენ ლიდერული უნარების ჩამოყალიბებაზე ერთ-ერთი სწორედ დროის სწორი გამოყენება არის . ეფექტიანად საქმის გაძღოლას ყოველთვის ექცეოდა დიდი ყურადღება და იგი განსაკუთრებით მნიშვნელოვანია დღევანდელი მსოფლიო ეკონომიკური მდგომარეობის პირობებში (Amyoladze, Gocha; Gabrichidze, Amiran; Giorgobiani, Maia; Zedgenidze, Merab; Kharadze, Natalia, 2014) აგრეთვე გლობალური ინოვაციური გარემო (შჰაბურისპვილი & ჩჰანია, 2017) და თანამედროვე ტექნოლოგიები (Meskhia & Shaburishvili, 2015) ხელს უწყობს პირადი შრომის ორგანიზაციის ეფექტიანობის ამაღლებას ადამიანის აქტივობა, საჭირო საქმიანობის წარმართვა და მსთვის წინასწარ მომზადება მრავალმხრივი პრობლემა და შინაგან მომზადებას საჭიროებს (Amyoladze, Gocha; Gabrichidze, Amiran; Giorgobiani, Maia; Lomsadze-Kuchava, Maia; Kharadze, Natalia, 2014)

კვლევის ობიექტი:

საინტერესოა რა თავისებურებებით გამოირჩევიან სახელმწიფო და კერძო უნივერსიტეტების სტუდენტები, დროის მენეჯმენტის თვალსაზრით, ამიტომ ვახდენთ ამ ორი კვლევის შედარებით ანალიზს. ჯამში ორივე კვლევის რესპოდენტების საერთო რაოდენობა არის 1043 რესპოდენტი. აქედან სახელმწიფო უნივერსიტეტების რესპოდენტები 523და კერძოსი კი -520 შესაბამისად პროცენტებში სახელმწიფო სექტორის რესპოდენტთა რაოდენობა არის 50,1% ხოლო კერძო უნივერსიტეტის რესპოდენტები შეადგენენ 49.9%.

კვლევის მეთოდოლოგია

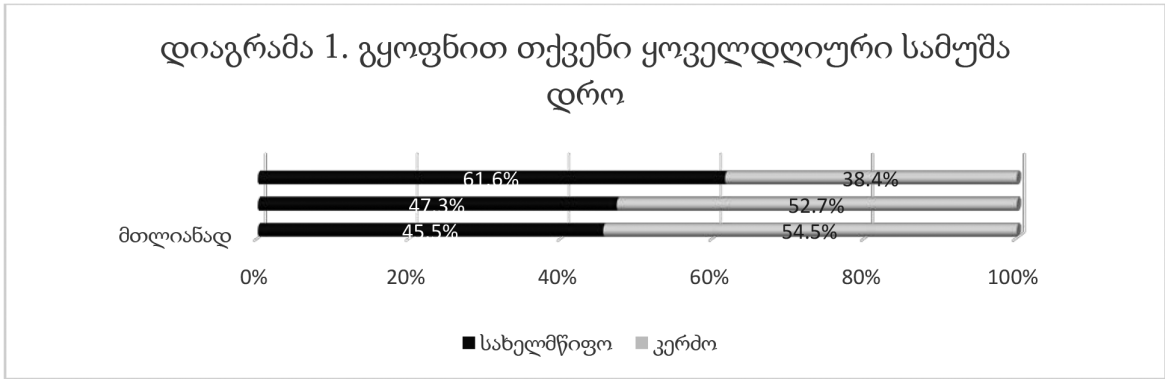
კვლევის შედეგები დამუშავებულია SPSS პრო-

გრამაში და მოცემული გვაქვს სტატისტიკური ლოგიკური და შედარებითი ანალიზი. მოვახდით ერთ რამოდენიმე ჰიპოთეზის ფორმულიება.

კვლევის ანალიზი

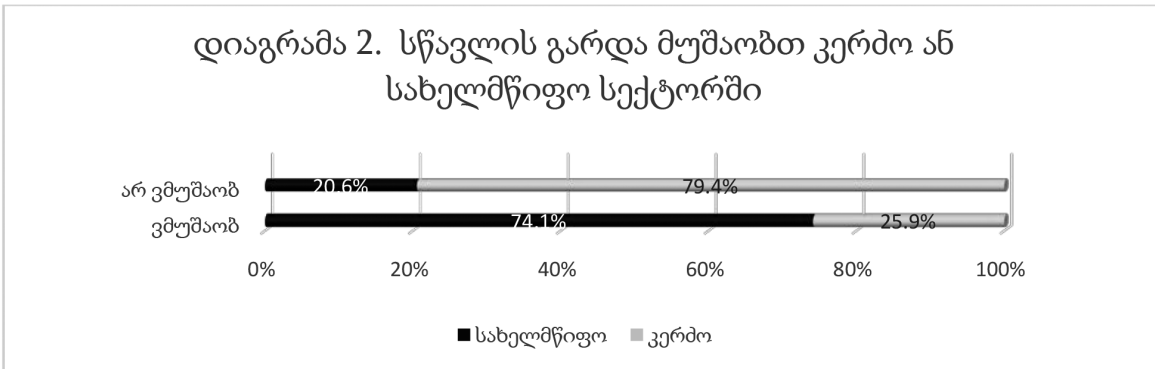
კვლევამ აჩვენა, რომ მთლიანად ყოფნის დრო რესპოდენტთა 45,5% სახელმწიფო სექტორიდან და 54,5% კერძო სექტორიდან. ზოგჯერ და არას-როს არ ყოფნით დრო დაასახელა შესაბამისად სახ-

ელმწიფო სექტორიდან -47,3% და 61,6% და კერძოდან -52,7% და 38,4%. რესპოდენტთა ის რაოდენობა, რომელთაც არასდროს არ ყოფნით დრო გაცილებით მაღალია სახელმწიფო სექტორში, კერძო სექტორთან შედარებით (61,6% და 38,4%). საინტერესოა, რატომ აქვთ დროის დეფიციტის მწვავე პრობლემა სახელმწიფო უნივერსიტეტის რესპოდენტებს. ამ საკითხს მოგვიანებით გავცეთ პასუხს. იხ. დიაგრამა 1



სწავლის პარალელურად მუშაობა დააფიქსირა სახელმწიფო სექტორის 74,1% და კერძო სექტორის 25,9%. ამგვარი მკვეთრი სხვაობა გამოწვეულია იმ ფაქტით, რომ კერძო სექტორიდან ძირითადად გამოკითხული იქნა ბაკალავრიატის

სტუდენტები. ბუნებრივია გაცილებით დიდი რაოდენობით საქართველოში დასაქმებული არიან მაგისტრანტები, რადგან ლექცია-სემინარები საღამოს საათებში სამუშაოს დასრულების შემდეგ აქვთ იხ. დიაგრამა 2



დღის მანძილზე ლექცია-სემინარებზე დახარჯული დრო განსხვავებულია. ერთი საათი მიუთითა სახელმწიფო სექტორის რესპოდენტთა 45,5% და კერძო სექტორის კი-54,5%-მა. კატეგორია, რომლებმაც 2-3 საათი მითითეს, კერძო სექტორის წილი არის 51,3% და სახელმწიფო სექტორის-48,7%, რაც შეეხება იმ რესპოდენტებს, რომლებიც სწავლას 3 საათზე მეტს ანდომებენ, აღნიშნული მაჩვენებელი საგრძნობლად მაღალია

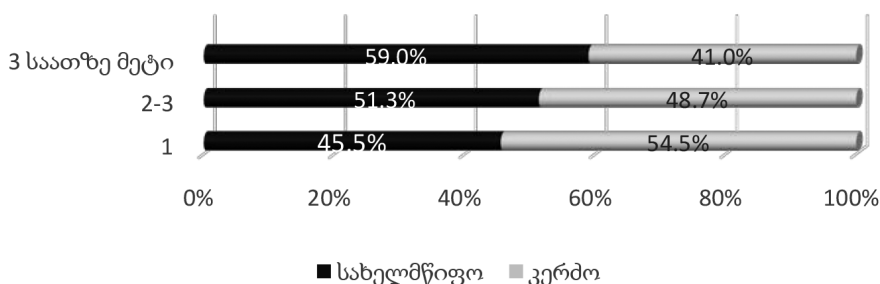
სახელმწიფო უნივერსიტეტებსში, კერძოდ 59,0% ხოლო კერძო სექტორში კი 41,0%. 9%-ით მეტია იმ სტუდენტების რაოდენობა, რომლებსთვისაც სწავლა არის მნიშვნელოვანი და დროის ბიუჯეტიდან მეტ დროს უთმობენ. (იხ. დიაგრამა 3) თუ გავითვალისწინებთ, რომ სახელმწიფო უნივერსიტეტის სტუდენტების გაცილებით დიდი რაოდენობა არის დასაქმებული, ამ ფონზე მისასაღებელია, რომ რესპოდენტები დასაქმების პარალელურად

სწავლის პროცესაც პასუხისმგებლობით ეკიდებიან. აღნიშნული მონაცემები სახელმწიფო უნივერსიტეტების დადებით შეფასებას იმსახურებს.

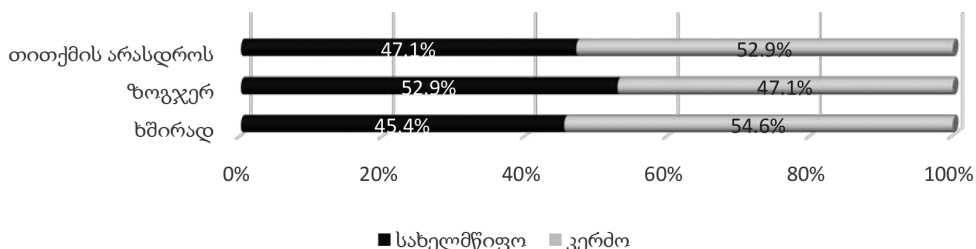
რესპოდენტები, რომლებმაც გასცეს პასუხი, რომ ხშირად სარგებლობენ დამატებითი სახელმძღვანელოებით სახელმწიფო სექტორზე მოდის 45,4%, ხოლო კერძო სექტორზე კი-54,6%, კითხვაზე პასუხი, რომ არასოდეს არ სარგებლობენ

დამატებითი სახელმძღვანელოებით სახელმწიფო სექტორზე მოდის-47,1%, ხოლო კერძო სექტორზე-52,9%. (იხ. დიაგრამა 4) დამატებითი სახელმძღვანელოების გამოყენების კუთხით ვერ ვიტყვით, რომ რომელიმე სექტორი მონიშნავს, თუმცა საერთო . რომ თითქმის ყოველი მეორე რესპოდენტი ხშირად იყენებს დამატებით სახელმძღვანელოს არ არის ცუდი მაჩვენებელი.

დიაგრამა 3. დღის მანძილზე რა დროს ანდომებთ ლექცია - სემინარების მომზადებას



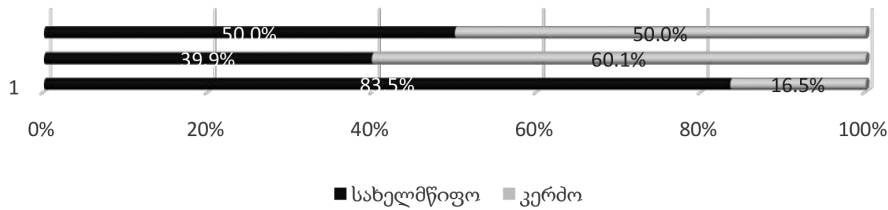
დიაგრამა 4. სასწავლო დისციპლინის მომზადებას სარგებლობთ თუ არა პროფესორის მიერ მიწოდებული მასალის გარდა დამატებითი სახელმძღვანელოებით



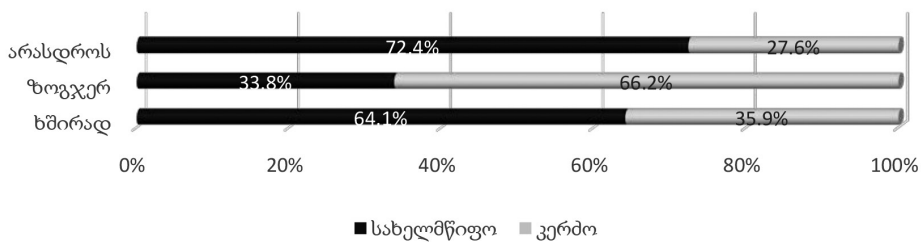
რესპოდენტები, რომლებმაც უპასუხეს, რომ ხშირად გეგმავენ სამუშაო დღეს სახელმწიფო სექტორზე მოდის 64,1%, ხოლო კერძო სექტორზე -35,9%, არასდროს არ გეგმავენ სამუშაო დღეს სახელმწიფო სექტორის -72,4% და კერძო სექტორის კი-27,6%.(იხ. დიაგრამა 6) სახელმწიფო სექტორის რესპოდენტების წილი მაღალია კერძოსთან შედარებით ვინც ხშირად გეგმავს დღეს და ეს დადებითი მაჩვენებელია, თუმცა ამავდროულად კერძო სექტორის პესპოდენტებში საგრძნობლად მცირეა იმ რესპოდენტების რაოდენობა, რომლებიც არასდროს არ გეგმავენ სამუშაო დღეს, რაც კერძო სექტორის სტუდენტების დადებით ტენდენციას მიუთითებს.

გეგმავენ თუ არა სამუშაო კვირას დადებითი პასუხებიდან, კერძოდ ხშირად გეგმავენ მოდიოდა სახელმწიფო სექტორზე-76,8% ხოლო კერძო სექტორზე 23,2%,პასუხი ზოგჯერ გეგმავენ სამუშაო კვირას სახელმწიფო სექტორზე მოდიოდა 37,8%, ხოლო კერძო სექტორზე კი-62,2% რაც შეეხება რადიკალურად უარყოფით პასუხს, რომ არასოდეს არ გეგმავენ სამუშაო კვირას გაცემულ პასუხებში სახელმწიფო სექტორზე მოდიოდა 45,2% და კერძო სექტორზე კი -54,8%.(იხ. დიაგრამა 7) დროის შედარებით გრძელვადიანი პერიოდის დაგეგვის დროს სახელმწიფო სექტორის რესპოდენტთა პასუხები დამაკმაყოფილებელია კერძო სექტორთან შედარებით

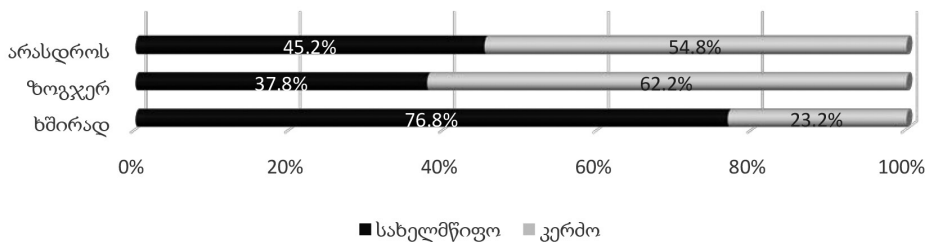
დიაგრამა 5. დღეში რამდენი საათი ხართ ლექცია-სემინარებზე



დიაგრამა 6. გეგმავთ თქვენ სამუშაო დღეს



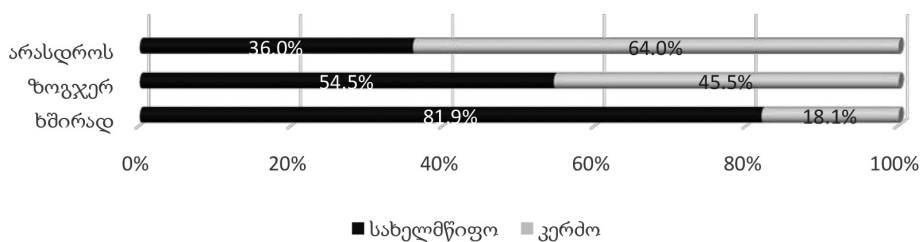
დიაგრამა 7 გეგმავთ სამუშაო კვირას



საინტერესო სურათი დაფიქსირდა ერთთვიანი პერიოდის დაგეგმვისას. რესპოდენტებმა, რომლებმაც უპასუხეს, რომ ხშირად გეგმავენ ერთთვიან პერიოდს სახელმწიფო სექტორზე მოდის 81,9% ხოლო კერძო სექტორზე კი 18,1%, პასუხზე -ზოგჯერ გეგმავენ თვეს სახელმწიფო სექტორზე მოდიოდა რესპოდენტების 54,5%, ხოლო კერძო

სექტორის -45,5%, რაც შეეხება მკვეთრად უარყოფით პასუხს, რომ არასოდეს არ გეგმავენ თვეს, აღნიშნულ პასუხში სახელმწიფო უნივერსიტეტში რესპოდენტთა წილი იყო 36,0 % ხოლო კერძო სექტორის კი 64.0%. (იხ.დიაგრამა 8) ერთთვიანი პერიოდის დაგეგმვისას სახელმწიფო უნივერსიტეტის სტუდენტები ბევრად მობილიზებულნი არიან .

დიაგრამა 8. გეგმავთ სამუშაო თვეს

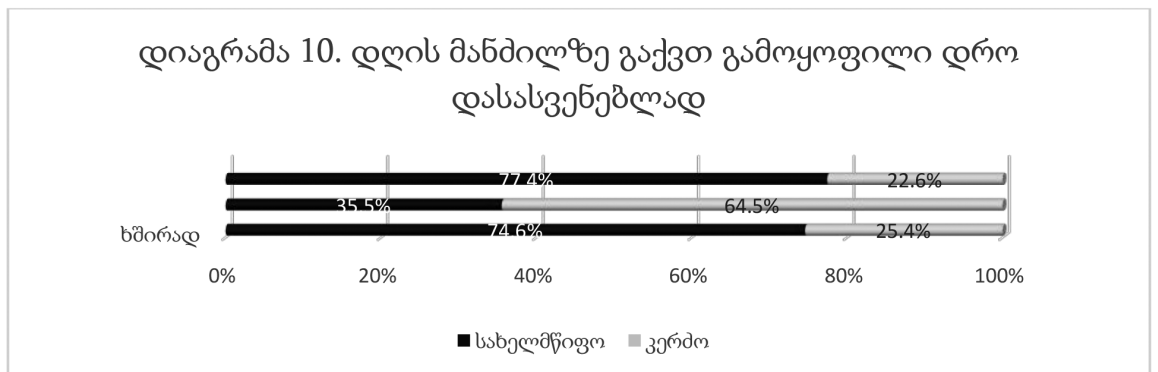
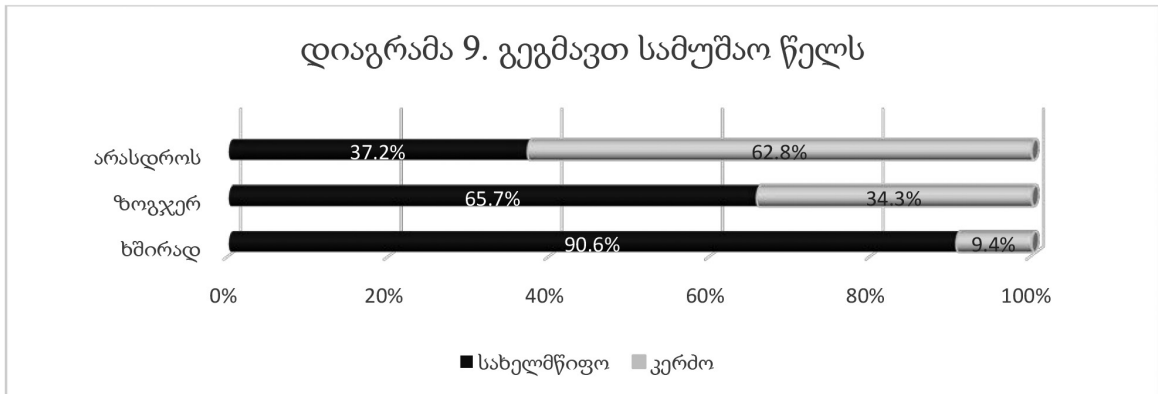


კიდევ უფრო დამაჯერებლად დადებითი მაჩვენებლები დაფიქსირდა ერთწლიანი პერიოდის დაგეგმვისას სახელმწიფო სექტორში, კერძოდ პასუხზე, რომ ხშირად გეგმავენ სამუშაო წელს სახელმწიფო სექტორის წილი იყო -90.6% ხოლო კერძო სექტორზე-9,4%. პასუხი -არასოდეს არ გეგმავენ წელს სახელმწიფო სექტორის რესპოდენტთა წილი იყო-37,2%, ხოლო კერძო სექტორის კი-62,8%. (იხ. დიაგრამა 9)

საბოლოოდ შეგვიძლია გავაკეთოთ დასკვნა, რომ დროის სხვადასხვა პერიოდის გადაგეგმვას როგორც მოკლევადიან ,ისე გრძელვადიან პერიოდში მეტ ყურადღებას აქცევენ სახელმწიფო უნივერსიტეტის პესპოდენტები, კერძო უნივერსიტეტის რესპოდენტებთან შედარებით.

დღის მანძილზე განტვირთვა მნიშვნელოვანია ყველა ადამიანისათვის და შესაბამისად საინ-

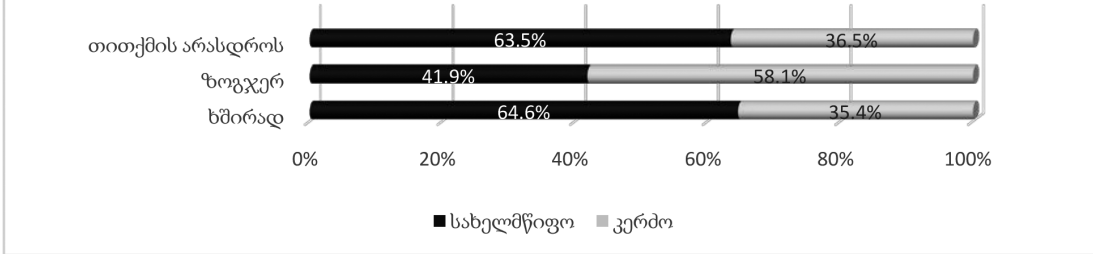
ტერესოა, რამდენად ახერხებენ სტუდენტები მის დაგეგმვას. აღმოჩნდა, რომ იმ სტუდენტების რიცხვი, რომლებიც ხშირად ახერხებენ დღის მანძილზე დასვენებას სახელმწიფო სექტორის რესპოდენტებზე მოდიოდა 74,6%, ხოლო კერძო სექტორზე-25,4%, ზოგჯერ აქვთ დასასვენებლად გამოყოფილი დრო. აღნიშნულ პასუხში სახელმწიფო სექტორის წილი იყო 35,5%, ხოლო კერძოზე კი-64,5%. თითქმის არასდროს არ აქვთ დრო გამოყოფილი დასასვენებლად, აღნიშნულ პასუხში სახელმწიფო უნივერსიტეტის რესპოდენტთა წილი იყო 77,4%, ხოლო კერძო სექტორის კი-22.6%. (იხ. დიაგრამა 10) დღის მანძილზე დასვენების დაგეგმვის ტენდენცია გაცილებით მაღალია სახელმწიფო სექტორში და ეს კიდევ ერთი დადებითი მაჩვენებელია სახელმწიფო უნივერსიტეტის სტუდენტებისთვის



რესპოდენტთა პასუხებში, რომ ხშირად ახდენენ შაბათ-კვირას განტვირთვას სხვადასხვა სახის აქტივობებით, სახელმწიფო სექტორზე მოდიოდა პასუხების 64,6%, ხოლო კერძო სექტორზე კი -35,4%, ზოგჯერ ახდებენ შაბათ-კვირას განტვირთვას პასუხზე სახელმწიფო სექტორის რესპოდენტთა წილი იყო 41,9% ხოლო კერძო სექტორის-58,1%, რაც შეეხება პასუხს, რომ თითქმის

არასდროს არ აძლევენ თავს უფლებას, რომ შაბათ-კვირა განტვირთვას მოახმარონ, სახელმწიფო უნივერსიტეტების რესპოდენტთა წილი იყო -63,5% ხოლო კერძო უნივერსიტეტების რესპოდენტთა წილი კი 36,5%. შაბათ -კვირის დაგეგმვის კუთხით კვლავაც სახელმწიფო უნივერსიტეტის სტუდენტების აქტიურობა არის მაღალი.(იხ. დიაგრამა 11)

დიაგრამა 11. შაბათ-კვირას ახდენთ თუ არა განტვირთვას ქალაქგარეთ ან კულტურული ღონისძიებებზე დასწრებით

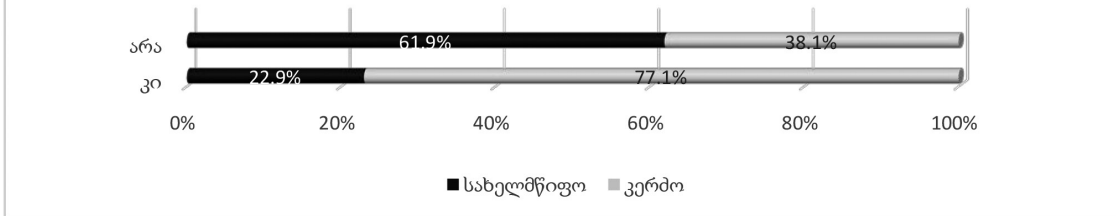


საინტერესოა რა ინვესტორს დროის არასწორ მენეჯმენტს კერძო უნივერსიტეტების სტუდენტებში. ერთ-ერთ მიზეზად შეიძლება მივიჩნიოთ დაოჯახებულების სტატუსი

კვლევის შედეგად კითხვაზე არიან თუ არა დაოჯახებულები, დადებითი პასუხი გადანაწილდა სახელმწიფო უნივერსიტეტის სტუდენტებზე 22,9% ხოლო კერძო სექტორზე კი -77,1%, ხოლო არ ვართ დაოჯახებულები აღნიშნულ პასუხში სახელმწიფო უნივერსიტეტების რესპოდენტთა წილი იყო 61,9% ხოლო კერძო უნივერსიტეტების წილი

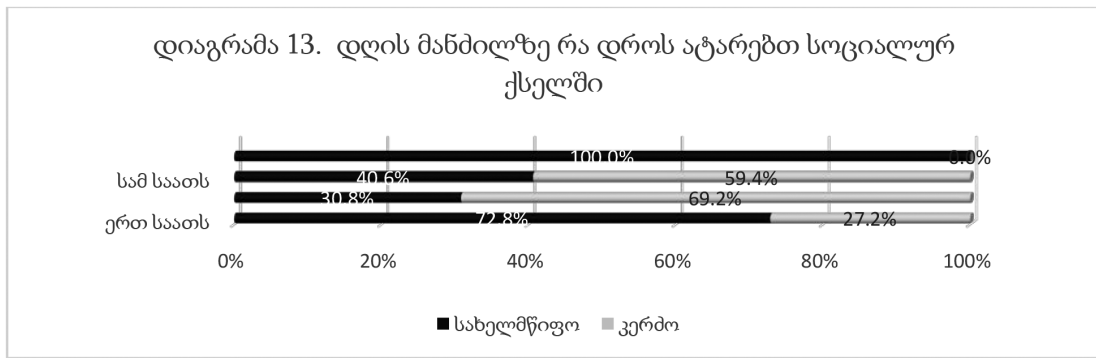
-38,1%.(იხ. დიაგრამა 12) სავარაუდოდ საკუთარი დროის ბიუჯეტის გადანაწილება და თავისუფალი დროის დაგეგმვა კერძო უნივერსიტეტის სტუდენტებს უჭირთ რადგან ისინი არიან დაოჯახებულები და დიდ დროს უთმობენ ოჯახს. თუმცა არ არის ეს მიზეზი მისაღები, რადგან ყოველი ადამიანი საკუთარ დროს ისე უნდა გეგმავდეს, რომ მოახერხოს თუნდაც შაბათ-კვირა ოჯახთან ერთად გაატაროს. ოჯახი არ უნდა წარმოადგენდეს ტვირთს ადამიანის ცხოვრებაში.

დიაგრამა 12. ხართ დაოჯახებული



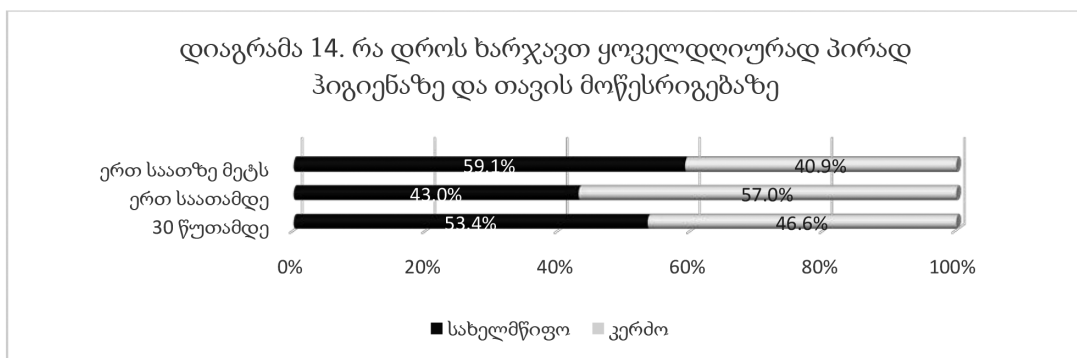
სოციალური ქსელი არის, როგორც დადამიანის „მოკავშირე“, საიდანაც შეუძლია მიიღოს საჭირო ინფორმაცია მოკლე დროში და განვითარდეს, ასევე მონიშნავს მდებარეობას და დროის მტაცებელი, ამდენად როგორ, რა დროით და რისთვის გამოიყენება სოციალური ქსელი, ამას აქვს დიდი მნიშვნელობა. კვლევამ დაადგინა, რომ ის რესპოდენტები რომლებიც სოციალურ ქსელში ერთ საათს ატარებენ სახელმწიფო უნივერსიტეტების რესპოდენტებზე მოდის 72,8%, ხოლო კერძო სექტორზე 27,2%, რესპოდენტები, რომლებიც სოციალურ ქსელში ორი საათი არიან, მონაცემები ასე გადანაწილდა, სახელმწიფო უნივერსიტეტი=30,8% და კერძო-69,2%. საამი საათი დაფისირდა რესპოდენტებზე, რომელთაგან სახელმწიფო სექტორზე იყო-40,6%

და კერძო-59,4% ხოლო პასუხში, რომ სოციალურ ქსელში ატარებენ სამ საათზე მეტს სახელმწიფო სექტორზე მოდის 100% და კერძო სექტორიდან ამ დროით არაფერ არ არის სოციალურ ქსელში. უნდა აღინიშნოს რომ ჯამში სამ საათზე მეტს მხოლოდ რესპოდენტთა 82 ატარებდა, რაც არ არის მაღალი რაოდენობა, რადგან მთლიანად 1043 რესპოდენტია, თუმცა უნდა აღინიშნოს, რომ ასეთი მაღალი დოზით სოციალურ ქსელთან მიჯაჭვულობა სახელმწიფო უნივერსიტეტების რესპოდენტებმა დააფისირეს. სამწუხაროდ არ გვაქვს ინფორმაცია ეს 82 რესპოდენტი რა მიზნით იყენებს სოციალურ ქსელს. იმედს ვიტოვებთ, რომ დიდი ნაწილი საჭირო საქმისთვის არის დაკავებული სოციალურ ქსელებში და არა თამაშებით.(იხ.დიაგრამა 13)



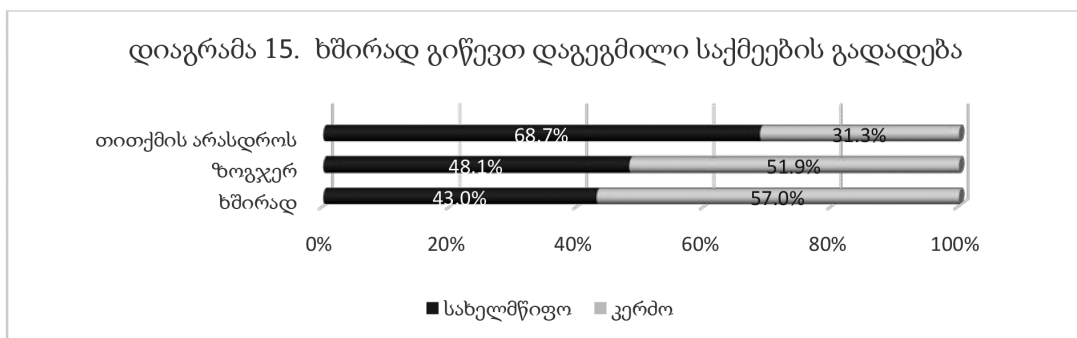
პირად ჰიგიენაზე დღეში ნახევარ საათს ხარჯავს ჯამში 146 რესპოდენტი, რომელთაგან სახელმწიფო სექტორზე მოდის 53,4% ხოლო კერძო სექტორზე კი-46,6%, ერთ საათამდე დროს ხარჯავს 528 რესპოდენტი, რომელთაგან სახელმწიფო სექტორზე მოდის 43,0% და კერძო სექტორზე კი-57,0% ერთ საათზე მეტს პირად ჰიგიენას უთ-

მობს 369 რესპოდენტი, რომელთაგან სახელმწიფო სექტორზე მოდის 59,1% და კერძო სექტორზე კი - 40,9%. დროის ბიუჯეტინად პირად ჰიგიენაზე არ არის დიდი დრო დახარჯული და შესაბამისად ორივე სექტორისთვის შეიძლება დადებითად შეფასდეს.(იხ. დიაგრამა 14.)



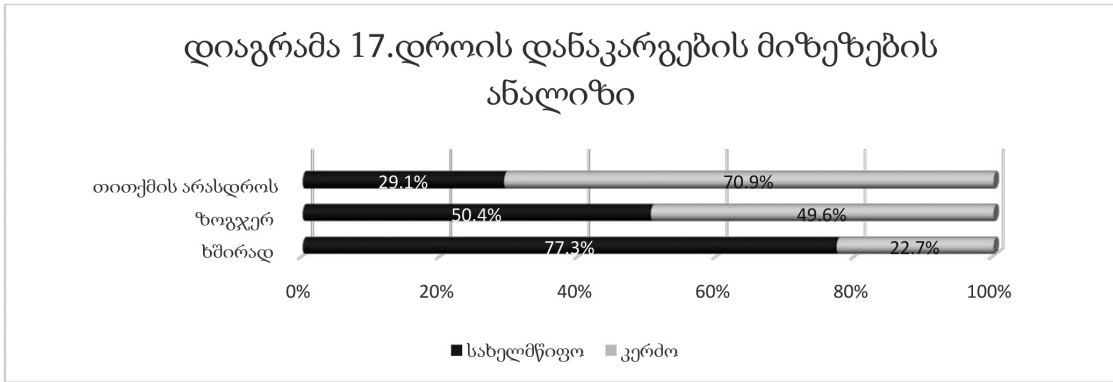
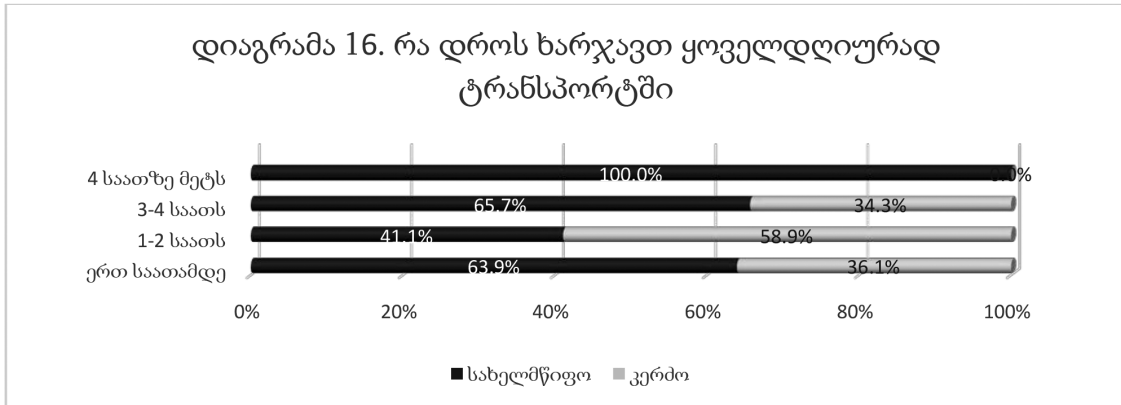
როგორ ახდენენ დროის სხვადასხვა პერიოდის დაგეგმვას რესპოდენტები, გავლენა უნდა იქონიოს დაგეგმილი საკითხების შესრულებაზე, შესაბამისად საინტერესოა რამდენად ხშირად უწევთ გეგმების შეცვლა. კვლევამ აჩვენა, რომ ხშირად ცვლის გეგმას 114 რესპოდენტი და აქედან სახელმწიფო სექტორზე მოდის 43.0% და კერძოზე-57.0%, ზოგჯერ ახდენს გეგმის ცვლილებას 798 რესპოდენტი და აქედან სახელმწიფო სექტორზე მოდის 48,1%

და კერძო სექტორზე კი 51,9% ხოლო არასდროს არ უწევთ გეგმების ცვლილება 131 რესპოდენტს, აქედან სახელმწიფო სექტორზე მოდის 68,7% და კერძოზე კი-31,3%.იხ.(დიაგრამა 15) რესპოდენტთა მცირე რაოდენობა, მაგრამ მაინც ამ რაოდენობაში დიდი წილი მოდის სახელმწიფო უნივერსიტეტის რესპოდენტებზე, რომლებსაც არ უწევთ დაგეგმილი აქტივობების შეცვლა, რაც დადებითად ახასიათებს სახელმწიფო სექტორის რესპოდენტებს



ერთ საათამდე დრო ეხარჯება ტრანსპორტში 269 რესპოდენტს, რომელთაგან სახელმწიფო უნივერსიტეტების სტუდენტები არიან 63,9% და კერძო უნივერსიტეტების სტუდენტები კი -36,1%. ერთ-ორ საათს ხარჯავს 660 რესპოდენტი, რომელთაგან სახელმწიფო უნივერსიტეტის სტუდენტები არიან 41,1% და კერძო უნივერსიტეტების სტუ-

დენტები კი 58,9% სამ -ოთხ სათს და მეტ დროს ჯამში მხოლოდ 114 სტუდენტი ხარჯავს. ყველაზე მეტი რაოდენობის რესპოდენტი ტრანსპორტზე 1-2 საათს ხარჯავს და მაღალი მაჩვენებელია კერძო სექტორის სტუდენტებში, რაც მნიშვნელოვან დროის მტაცებლად შეიძლება ჩავთვალოთ. (იხ. დიაგრამა 16.)



არსებული სიტუაციის გაანალიზების გარეშე შეუძლებელია სტუდენტმა მოახდინოს დროის დანაკარგების შემცირება და პრიორიტეტების განსაზღვრა. ანალიზი საშუალებას იძლევა გამოიკვეთოს დროის მტაცებლები და ძვირფასი რესურსი გადანაწილდეს მნიშვნელოვანი საქმეების გასაკეთებლად. ამდენად მნიშვნელოვანია რამდენი სტუდენტი ახდენს დროის დანაკარგების ანალიზს და როგორი თანაფარდობაა სექტორების მიხედვით. დროის დანაკარგების ანალიზს ხშირად ახდენს 229 რესპოდენტი, აქედან სახელმწიფო სექტორზე მოდის 77,3%, ხოლო კერძო სექტორზე კი -22,7%, ზოგჯერ ახდენს დროის დანაკარგების ანალიზს 512 რესპოდენტი თითქმის 50 % და აქედან სახელმწიფო სექტორზე მოდის 50,4% და კერძო სექტორზე კი -49,6%. არასდროს არ ახდენს დროის დანაკარგების ანალიზს 302 რესპოდენტი, აქედან სახელმწიფო სექტორზე მოდის 29,1% და კერძო

სექტორზე კი -70,9%. (იხ. დიაგრამა 17.) დროის დანაკარგების გაანალიზება კერძო სექტორის სტუდენტებში არის გაცილებით დაბალი. რაც არ იყო გასაკვირი იმ ფონზე, როცა კერძო სექტორში დაფისირდა დროის სხვადასხვა პერიოდის დაგეგმვის კურსით უარყოფითი ტენდენცია. დროის არასწორი მენეჯმენტი საქმეების მოზღვაებას და გაუთვალისწინებელ პრობლემებს იწვევს, რაც სადაო არ არის. დროის პერიოდების დაუგეგმაობამ, დროის დანაკარგების მიზეზების დადგენის უზუსტობა, მომავალში ხელისციცვლით და ფაციფუცში საქმის კეთებას იწვევს. კვლევამ აჩვენა, რომ გაუთვალისწინებელ საქმეებზე ერთ საათს კარგავს დღეში 384 რესპოდენტი, აქედან სახელმწიფო სექტორზე მოდის 59,6%, ხოლო კერძო სექტორზე კი -40,4%. ერთ-ორ საათს კარგავს გაუთვალისწინებელ საქმეებზე 581 რესპოდენტი, რომელთაგან სახელმწიფო სექტორზე

ქტორზე მოდის 42,9%, ხოლო კერძო სექტორზე კი - 57,1%. ორივე ჯგუფის პესპოდენტებში დაუგეგმავი საქმეებზე დახარჯული დრო მნიშვნელოვნად მაღალია

ფიზიკური აქტივობით გადაღლილობის და სტრესის მოხსნა აუცილებელია ნებისმიერი ასაკის ადამიანი და განსაკუთრებით სტუდენტებისათვის. გამუდმებული დაძაბული რეჟიმი იწვევს სტრესებს, რომელიც შესაძლოა ქრონიკულში გადაიზარდოს და გართულდეს მასთან ბრძოლა და შედეგები, რომელსაც სტრესი იწვევს. კვლევამ აჩვენა, რომ 587 რესპოდენტი დაახლოებით ნახევარზე მეტი, სპორტულ აქტივობას დღეში მხოლოდ ნახევარ საათამდე დროს უთმობს და ამათგან სახელმწიფო სექტორზე მოდის 60.0%, ხოლო კერძო სექტორზე კი 40%. ერთ საათამდე დროს ფიზიკურ აქტივობაზე ხარჯავს 283 რესპოდენტი, რომელთაგან სახელმწიფო სექტორზე მოდის 38,5%, ხოლო კერძო სექტორზე კი -61,5 %. ერთ საათზე მეტს ფიზიკურ აქტივობაზე ხარჯავს 125 რესპოდენტი, რომელთაგან სახელმწიფო სექტორის სტუდენტების წილი არის 35,2%, ხოლო კერძო სექტორის სტუდენტების წილი კი 64,8%, ორ საათზე მეტს მხოლოდ 48 რესპოდენტი უთმობს ფიზიკურ აქტივობას და მათგან სახელმწიფო სექტორზე მოდის 37,5%, ხოლო კერძო სექტორზე კი 62,5%. სპორტული აქტივობის თვალსაზრისით უკეთესი მდგომარეობა დაფიქსირდა კერძო სექტორის სტუდენტებში. თუ გავითვალისწინებთ რომ მათი ლექციებზე დასწრება გაცილებით დაბალი იყო სახელმწიფო სექტორის სტუდენტებთან შედარებით, სპორტული აქტივობა და განტვირთვა მეტად სჭირდებათ სახელმწიფო უნივერსიტეტის სტუდენტებს, თუმცა სურათი საინანაღმდეგოს გვეუბნება.

ძილის რეჟიმი მნიშვნელოვანია ენერჯის აღსადგენად . კვლევამ ჩვენა, რომ ხუთ საათზე ნაკლები სძინავს მხოლოდ 57 რესპოდენტს, აქედან სახელმწიფო უნივერსიტეტის სტუდენტი არის 43 და კერძოსი კი 14, რაც შეეხება ნორმის ფარგლებში ძილს ახერხებს 716 რესპოდენტი და აქედან სახელმწიფო უნივერსიტეტის სტუდენტია 48,9%, ხოლო კერძო უნივერსიტეტის კი 51.1%. 8-9 საათი ძილისთვის გამოყოფილი აქვთ 260 რესპოდენტს, აქედან სახელმწიფო სექტორზე მოდის 47,3%, ხოლო კერძოზე-52,7%. მეტნაკლებად ძილის ხანგრძლივობა უმრავლესობას აქვს ნორმის ფარგლებში, მაგრამ ასევე საინტერესოა დროის რა პერიოდში ახერხებენ რესპოდენტები დაძინებას

კვლევამ ჩვენა, რომ საკმაოდ გვიან ახერხებს დაძინებას რესპოდენტთა ნახევარზე მეტი. მედი-

ცინის მიერ არის დადგენილი, რომ ადამიანის თავის ტვინის ნორმალური ფუნქციონირებისათვის მნიშვნელოვანია 23 საათამდე მოხდეს დაძინება, სწორედ ამ პერიოდში არის შესაძლებელი დაღლილობის და დაძუბულობის ეფექტიანი მოხსნა. 24 საათამდე დაძინებას ახდენს 324 რესპოდენტი, სადაც სახელმწიფო უნივერსიტეტის სტუდენტთა წილი არის 38,9%, ხოლო კერძო უნივერსიტეტების წილი კი -61,1%. ასევე მაღალია იმ რესპოდენტთა რაოდენობა, რომლებიც დაძინებას 01 საათზე ახერხებენ -489 რესპოდენტი, მათგან სახელმწიფო უნივერსიტეტის სტუდენტთა წილი არის 49,7%, ხოლო კერძო უნივერსიტეტის სტუდენტთა წილი 50,3%. ძილის რეჟიმის ამგვარი დარღვევა განსაკუთრებით მძიმე იქნება სახელმწიფო უნივერსიტეტის სტუდენტებისთვის, რადგან სწორედ ეს კატეგორია აქტიურად არის დაკავებული გონებრივი შრომით

სტუდენტურ აქტივობებში ხშირად არიან ჩართულნი 97 რესპოდენტი აქედან სახელმწიფო უნივერსიტეტის სტუდენტებზე მოდის 32.0%, ხოლო კერძო სექტორზე კი -68,0%, ზოგჯერ ახერხებს სტუდენტურ აქტივობებში მონაწილეობას 382 რესპოდენტი, აქედან სახელმწიფო სექტორზე მოდის 38,7%, ხოლო კერძო სექტორზე კი 61,3%, არასდროს არის ჩართული სტუდენტურ აქტივობებში 564 რესპოდენტი, აქედან სახელმწიფო სექტორზე მოდის 61,0%, ხოლო კერძო სექტორზე კი-39.0%. უნივერსიტეტის მიერ დაგეგმილ ღონისძიებებში სტუდენტთა ჩართულობის მაჩვენებელი გაცილებით მაღალია კერძო უნივერსიტეტში

დღეში ერთხელ იკვებება 130 რესპოდენტი, რომელთაგან სახელმწიფო სექტორის სტუდენტებზე მოდის 93,1%, ხოლო კერძო სექტორზე კი 6,9% , ორჯერ კვებას ახერხებს 455 რესპოდენტი, აქედან სახელმწიფო სექტორის სტუდენტებზე მოდის 55,6 % , ხოლო კერძო სექტორზე კი -44,4%, სამჯერ იკვებება 425 სტუდენტი, აქედან სახელმწიფო სექტორზე მოდის 32,0% ხოლო კერძო სექტორზე კი 68,0% , ოთხჯერ კი მხოლოდ 33 რესპოდენტი ახერხებს კვებას, რაც საგანგაშო მაჩვენებელია. 2 და 3 ჯერ კვებას გაცილებით მეტჯერ ახერხებენ კერძო უნივერსიტეტის სტუდენტები. შესაძლოა ვივარაუდოთ, რომ კერძო უნივერსიტეტში მატერიალური შესაძლებლობის მქონე სტუდენტთა რაოდენობა არის მაღალი და ამით არის განპირობებული.

დროის სწორი გამოყენება და რეკომენდაციების გათვალისწინება ხელს უწყობს სტუდენტების პერსონალურ განვითარებას (Gulua, Ekaterine; Kharradze, Natalia, 2018) განსაკუთრებით მნიშვნელოვანია

ნია გენდერული პრობლემების მოგვარება და ქალთა პერსონალური განვითარებისათვის ბარიერების დაძლევა (Kharadze & Gulua, 2018)

დასკვნები და რეკომენდაციები:

მიუხედავად იმის, რომ საზოგადოებაში გავრცელებულია შეხედულება, თითქოს კერძო უნივერსიტეტებში მაღალია განათლების სტანდარტი, სახელმწიფო უნივერსიტეტებთან შედარებით, კვლევამ სრულიად საწინააღმდეგო შედეგი გვიჩვენა.

- სახელმწიფო უნივერსიტეტის სტუდენტთა დროის ბიუჯეტის მართვა დროის ნებისმიერ შუალედისთვის უფრო მაღალია;
- სახელმწიფო უნივერსიტეტების სტუდენტთა ლექცია-სემინარებზე დასწრების სიხშირე არის მაღალი;
- სახელმწიფო უნივერსიტეტების სტუდენტები, გაცილებით ხშირად იყენებენ დამატებით სახელმძღვანელოებს ცოდნის გაღრმავების მიზნით;
- სახელმწიფო უნივერსიტეტის სტუდენტები უკეთ ახდენენ დროის დანაკარგების მიზეზების ანალიზს;
- კერძო უნივერსიტეტის სტუდენტთა მაღალი მაჩვენებელი დაფიქსირდა სპორტულ აქტივობებსა და სტუდენტურ ცხოვრებაში. კულტურულ ღონისძიებებში ჩართულობა-

ში სავარაუდოდ კერძო უნივერსიტეტების მიმართ „ხიბლი“ ამ აქტივობებით არის გამოწვეული;

- კერძო თუ სახელმწიფო უნივერსიტეტი, ორიენტირებულია საკადრო პოლიტიკის ფორმირებაზე და სახელმწიფოს აწვდიან შრომით რესურსს, ამიტომ მნიშვნელოვანია ერთობლივი ძალებით უზრუნველყონ იმგვარი მართვის სისტემის ჩამოყალიბება, რომელიც ახლგაზრდა თაობას მისცემს საშუალებას სწორად დაგეგმონ დრო და უზრუნველყონ პოტენციური შესაძლებლობების ეფექტიანი გამოყენება .
- შედეგებისდაგვარად მნიშვნელოვანია უნივერსიტეტებს გააჩნდეს, საერთო საცხოვრებელი, სადაც ჩამოსული სტუდენტები შეძლებენ ცხოვრებას და ამ გზით დაზოგავენ ტრანსპორტირებაზე გაწეულ ხარჯებს
- ასევე მნიშვნელოვანია საერთო საცხოვრებლებში კვების პრობლემის მოგვარებაც, რაც საგანგაშო მაჩვენებელი აღმოჩნდა კვლევებში.
- უნივერსიტეტების მიერ სწორად შედგენილი მუშაობის გრაფიკი საშუალებას მისცევს სტუდენტს დაზოგოს დრო. შესაძლებელი უნდა იყოს (განსაკუთრებით მაგისტრანტებისათვის) ლექციების აუდი თუ ვიდეო მასალის ხელმისაწვდომობა.

REFERENCES

[1] Amyoladze, Gocha; Gabrichidze, Amiran; Giorgobiani, Maia; Lomsadze-Kuchava, Maia; Kharadze, Natalia. (2014). Globalization and research of success factors of Georgian business leaders. Modern issues of Medicine and Maagement, 145-151.

[2] Amyoladze, Gocha; Gabrichidze, Amiran; Giorgobiani, Maia; Zedgenidze, Merab; Kharadze, Natalia. (2014). Characteristics of development of leadership in the environment of global economy. Modern issues of Medicine and Maagement, 141-144.

[3] Ekaterine, Gulua; Natalia, Kharadze. (2017). Impact of Time Management on Personal Development of Master’s Degree Students. ICSS XXIII, (pp. 110-118). Vienna.

[4] Gulua, Ekaterine; Kharadze, Natalia. (2014). Knowledge-Based Organizational Culture Development Challenges in Small and Medium Sized Enterprises of Post-Soviet Georgia. 3rd International Symposium: “Advances in Business Management Towards Systemic Approach” (pp. 93-96). Perugia: Business Systems Laboratory.

[5] Gulua, Ekaterine; Kharadze, Natalia;. (2018). Employed Students’ Development Challenges in Georgia. European Journal of Interdisciplinary Studies, p. 188-208.

[6] Gulua, Ekaterine; Kharadze, Natalia;. (2018). Organization Culture Management Challenges. European Journal of Interdisciplinary Studies, 67-79.

[7] Kharadze, n., & Amyoladze, G. (2014). Globalizationof reserch of factorsof success of Georgianbusiness leaders“. Modern issues of Medicine and Maagement, 146-151.

[8] Kharadze, N., & Dugladze, D. (2018). TIME MANAGEMENT OF PRIVATE UNIVERSITY STUDENTS. INNOVATIVE ECONOMICS AND MANAGEMENT, 126-137.

[9] KHARADZE, N., & DUGLADZE, D. (2018). TIME MANAGEMENT OF PRIVATE UNIVERSITY STUDENTS. INNOVATIVE ECONOMICS AND MANAGEMENT, 126-137.

- [10] **Kharadze, N., & Gulua, E.** (2018). Personal Development Peculiarities on Gender Perspective in Georgia. *European Journal of Multidisciplinary Studies*, p. 111-123.
- [11] **Kharadze, Natalia; Dugladze, Davit.** (2017). time management issues for young Masters. *Globalization and current challenges in business*, (p. 220). Tbilisi.
- [12] **Kharadze, Natalia; Gulua, Ekaterine.** (2016). Self Management Peculiarities of Master's Students in Georgia. *CHALLENGES OF GLOBALIZATION IN ECONOMICS AND BUSINESS* (gv. 613-616). Tbilisi: Universal.
- [13] **Kharadze, Natalia; Gulua, Ekaterine.** (2017). Time Management Peculiarities of Shota Rustaveli State University MA Students. *Innovative Economics and Management*, 20-25.
- [14] **Kharadze, Natalia; Gulua, Ekaterine.** (2017). Time Management Peculiarities Based on Gender. I International Scientific and Practical Conference: Foresight-management: best world practice of development and integration of education, science and business (pp. 39-42). Kyiv-Tbilisi: VysheMyrkyi.
- [15] **Kharadze, Natalia; Gulua, Ekaterine; Duglaze, Davit.** (2017). Free-Time Management among Master's Degree Students of Georgia. *ICSS XXIII*, (pp. 24-33). Vienna.
- [16] **Meskhia, I., & Shaburishvili, S.** (2015). Basics of research of the technological environment of business. *Zeszyty Naukowe UNIwersytetu Przyrodniczo-Humanistycznego w Siedlcach* Seria: Administracja i Zarządzanie, 117-124.
- [17] **Paresashvili, Nino; Maisuradze, Teona,.** (2017). Mechanisms of organization conflict resolution in Georgia. *Economics. Business & Finance*, (pp. 69-76). *Jurmala*.
- [18] **Shaburishvili, S., & Chania, M.** (2017). Global Innovation Trends and Georgia. *European Journal of Economics and Business Studies*, 94-99.
- [19] **ნიკვაშვილი, მ.** (2017). ორგანიზაციული კულტურა როგორც სამეურნეო პრაქტიკის განუყოფელი ნაწილი. *გლობალიზაციის გამოწვევები ეკონომიკასა და ბიზნესში* (პპ. 363-367). თბილისი: თსუ.
- [20] **ნიკვაშვილი, მ.** (2012). კონფლიქტების რეგულირების ჰუმანური მეთოდები. *ეკონომიკა და ბიზნესი*.
- [21] **ნიკვაშვილი, მ.** (2016). კონსტრუქციული ქცევის სტიმულირება კონფლიქტურ სიტუაციაში. *გლობალიზაციის გამოწვევები ეკონომიკასა და ბიზნესში* (პპ. 398-402). თბილისი: უნივერსალი.
- [22] **ხარაძე, ნ., & დუგლაძე, დ.** (2018). კერძო უნივერსიტეტის სტუდენტთა დროის მენეჯმენტი. *ინოვაციური ეკონომიკა და მართვა*, 56.